

**PARASYMBOLUS OCTEVILLENSIS CANDONI 1993**  
**(SCYLIIORHINIDAE - ELASMOBRANCHII) DU KIMMERIDGIEN HAVRAIS**

par Laurent CANDONI (1)

---

**RESUME**

Le Scyliorhinidae (Sélacien) récemment décrit : *Parasymbolus octevillensis* Candoni 1993 du Kimméridgien supérieur de la formation des **Argiles d'Octeville** est présenté. Les planches originales sont rééditées.

**ABSTRACT**

The recently described Scyliorhinid shark, *Parasymbolus octevillensis* Candoni 1993 discovered in the upper Kimmeridgian **Argiles d'Octeville** is introduced. All original figures are reedited.

**MOTS-CLES**

Elasmobranchii, Scyliorhinidae, *Parasymbolus* Candoni 1993, Argiles d'Octeville, Normandie, Kimméridgien.

**KEY-WORDS**

Elasmobranchii, Scyliorhinidae, *Parasymbolus* Candoni 1993, «Argiles d'Octeville», Normandy, Kimmeridgian.

**INTRODUCTION**

La formation des Argiles d'Octeville (voir Hantzpergue, 1989) - Kimméridgien supérieur *sensu gallico* - bien visible au nord du Havre (Seine-Maritime) a récemment livré en plusieurs points une riche faune de sélaciens (étude en cours) représentée principalement par des dents isolées. Elle comprend un Scyliorhinidae (Pentanchinae ?) : *Parasymbolus octevillensis* Candoni 1993. Il s'agit du premier Carcharhiniforme jurassique faisant l'objet d'une description de sa dentition (reconstitution).

**SYSTEMATIQUE** (voir Cappetta 1987)

Classe	Chondrichthyes
Sous-classe	Elasmobranchii BONAPARTE 1838
Cohorte	Euselachii HAY 1902
Super-ordre	Galeomorphii COMPAGNO 1973
Ordre	Carcharhiniformes sensu COMPAGNO 1988
Famille	Scyliorhinidae GILL 1862
Sous-famille	? Pentanchinae SMITH & RADCLIFFE 1912
Genre/espèce	<i>Parasymbolus octevillensis</i> CANDONI 1993

(PLANCHES I, II, et III - FIGURES 1 et 2)

**ESPECE-TYPE** : monotypique - *Parasymbolus octevillensis* CANDONI 1993

**DERIVATIO-NOMINIS** : genre dénommé ainsi en raison de sa grande ressemblance morphologique avec certaines dents du genre actuel *Asymbolus* Whitley 1939, dont la dentition à été récemment figurée par Herman, Hovestadt-Euler & Hovestadt (1990 : pl. 5 et 6). L'espèce est du nom de la localité-type et de la formation d'où provient le matériel présenté ici.

**DESCRIPTION**

Requin fossile à dentition de type agrippeur, connu uniquement par des dents isolées («morpho-genre/espèce»). Dents de type «Scyliorhinoïde» morphologiquement proches de celles de l'actuel *Asymbolus analis* (Ogilby 1885) et comparables en taille : hauteur moyenne de 1 mm. Ce sont les dents antéro-latérales du spécimen femelle (Herman *et al.* 1990 : pl. 5 : al) d'*Asymbolus* qui présentent le plus fort degré de convergence avec celles de *Parasymbolus*.

(1) Laurent CANDONI - 23 route de Villeze, 78270 BENNECOURT - FRANCE.

Les dents sont élancées. La couronne, faiblement penchée vers la commissure, est effilée. La striation labiale, moyennement dense (jusqu'à 10 plis), est forte et saillante (présence de carènes - fig. 1b), atteignant souvent l'apex. La striation linguale est moins dense (moyenne de 6 stries) et estompée (fig. 1a). En général, on compte une unique paire de cuspidés latérales, hautes, peu tranchantes, bien détachée de la cuspidé principale. Le denticule distal (fig. 1 c et d) se dédouble exceptionnellement (caractère vestigial ou avancé ?). La racine est trilobée de type anaulacorhize à «pseudo-hémiaulacorhize». Ses lobes sont ronds, la protubérance médio-interne plutôt ronde, le foramen médio-interne bien développé. Les dépressions latéro-internes sont étroites. Les dents juvéniles sont peu différenciées avec une ornementation de la cuspidé réduite et une racine anaulacorhize.

L'hétérodontie dignathique (mâchoire supérieure/inférieure) est faible mais présente (file parasymphysaire). L'hétérodontie monognathique (symphyse à commissure sur une même demi-mâchoire) est faiblement disjointe. L'hétérodontie ontogénique est assez importante dans le sens individus mature à âgé (pl. III : V1 : dent à racine de contour «lamnoïde») mais plutôt faible des juvéniles aux individus matures (pl. III: Aj).

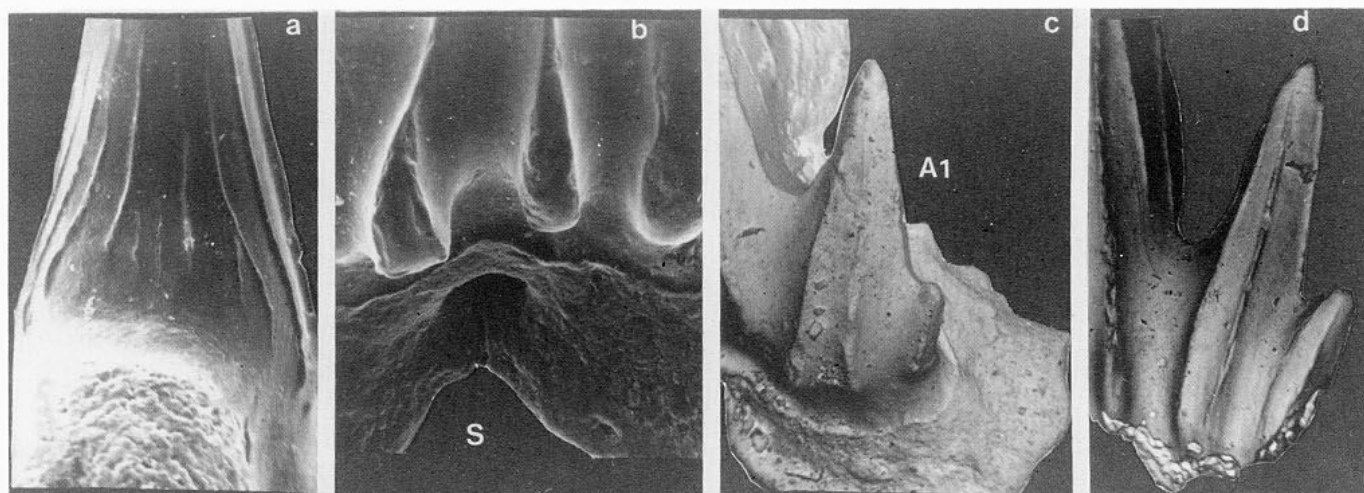


FIGURE 1 : *Parasympylus octevillensis* - détails ;

S = symphysaire, A1 (Holotype) = antérieure - cf. légendes des planches.

a - base linguale de la couronne, lunule. b - carènes labiales et foramen médio-externe, c et d - second denticule distal.

#### DIMENSIONS DES DENTS FIGURÉES

	← Symphyse				... Commissure →						
Références* →	S	Pa?	A1	Ai	A2	L	Po	C	V1	V2	Aj
Largeur (mm)	0,6	0,8	0,9	0,8	1,0	1,0	0,7	0,6	0,9	1,0	0,5
Hauteur maximale (mm)	0,8	1,1	1,2	1,0	1,4	1,1	0,8	0,4	1,5	1,4	0,6
Foramen central	-	-	+	+	+	+	+	+	+	+	-

\*voir légendes des planches pour les abréviations des dents référées. + = caractère présent.

LOCALITE-TYPE : falaises d'Octeville-sur-Mer (Seine-Maritime).

#### DISTRIBUTION STRATIGRAPHIQUE ET GEOGRAPHIQUE

«Argiles d'Octeville», **Kimméridgien supérieur *sensu gallico***: zone à Mutabilis / sous-zone à Mutabilis/horizon à Linealis (*sensu* Hantzpergue, 1989) dans l'assise argilo-sableuse à Nanogyra, glauconie et grains phosphatés qui repose sur le toit érodé des «Marnes de Bléville»: à Saint-Andrieux et Le Croquet, hameaux d'Octeville (Seine-Maritime) et à Villerville (Calvados). Dans les 3 sites, *P.* est toujours associé à un petit Carcharhiniforme inédit, de même distribution stratigraphique.

MATERIEL : environ 200 dents dont une douzaine complète en provenance de la localité-type.

HOLOTYPE : MHNH 8641, dent antérieure des premières files (pl. II : A1, fig. 1 : c).

PARATYPE : MHNH 8642, dent postérieure (pl. I et III : Po).

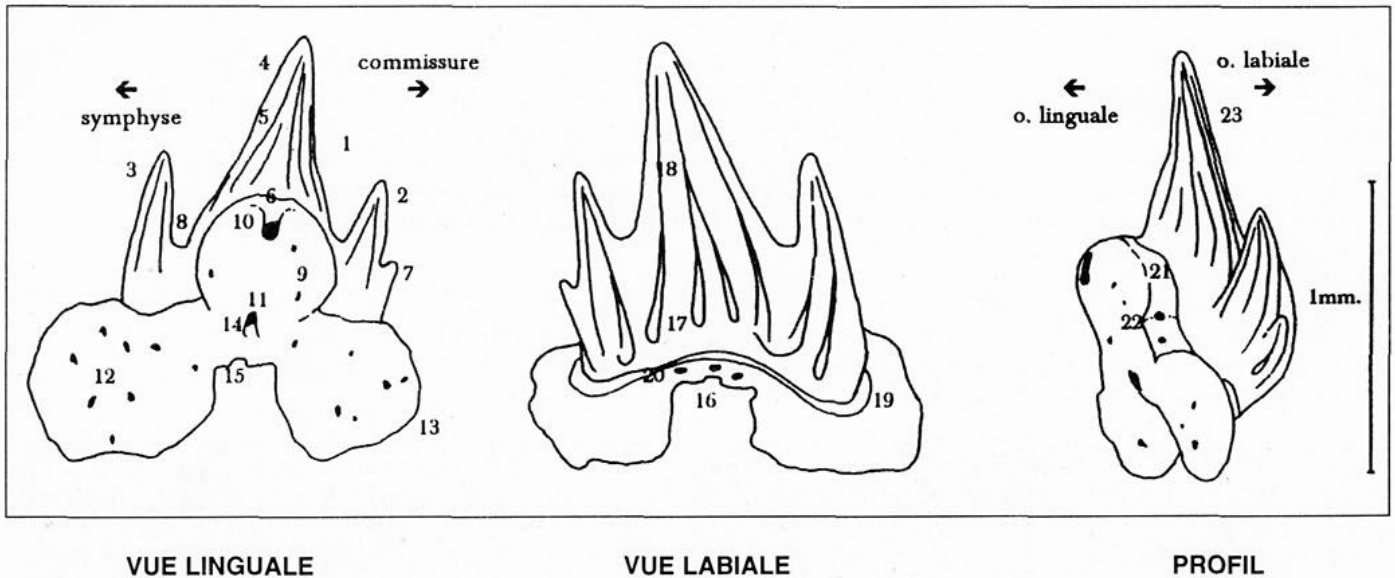


FIGURE 2 : Diagramme d'une dent de *Parasymbolus* - H : x 50 environ.

**COURONNE** : 1 - cuspidé principale, 2 - c. secondaire distale, 3 - c.s. mésiale, 4 - apex, 5 - plis internes, 6 - lunule, 7 - artefact de 2<sup>nd</sup>. denticule distal, 8 - renflement, 17 - carènes basales, 18 - pli externe (bifide), 23 - tranchant (distal).

**RACINE** : 9 - protubérance médio-interne, 10 - foramen m.i., 11 - f. central, 12 - f. marginaux, 13 - lobe, 14 - «pseudo-hémiulacorhizie», 15 - encoche basilaire, 16 - échancrure m.i., 19 - «liseré», 20 - foramens médio-externes, 21 - dépression latéro-interne, 22 - f. latéro-internes.

**AUTRE MATERIEL FIGURE** : il est enregistré sous l'index MHNH 8720 et a été redéposé, en prêt, dans la collection de l'auteur.

**DEPOSITAIRE** : Muséum d'Histoire Naturelle du Havre.

**TERMINOLOGIE** (o. = orientation)

LEGENDES des PLANCHES I et II (pages suivantes)

**Planche I : vues linguales**

S : dent symphysaire.  
Pa? : dent parasymphysaire ?  
Ai : dent antérieure intermédiaire.  
A2 : dent antéro-latérale.  
L : dent latérale.  
Po : dent postérieure (PARATYPE).  
C : dent commissurale.

**Planche II : vues labiales**

S' : dent symphysaire.  
Pa?' : dent parasymphysaire ?  
A1 : dent antérieure (HOLOTYPE).  
Ai' : dent antérieure intermédiaire.  
A2' : dent antéro-latérale.  
L' : dent latérale.  
C' : dent commissurale.

Les indices reportés correspondent au rapport :

Hauteur réelle dent avec H S (= symphysaire) : réf.  $\left(\frac{H}{S} = 1.0 ; HS = 0,8 \text{ mm}\right)$   
H. réelle S

Les flèches indiquent la direction de la commissure.

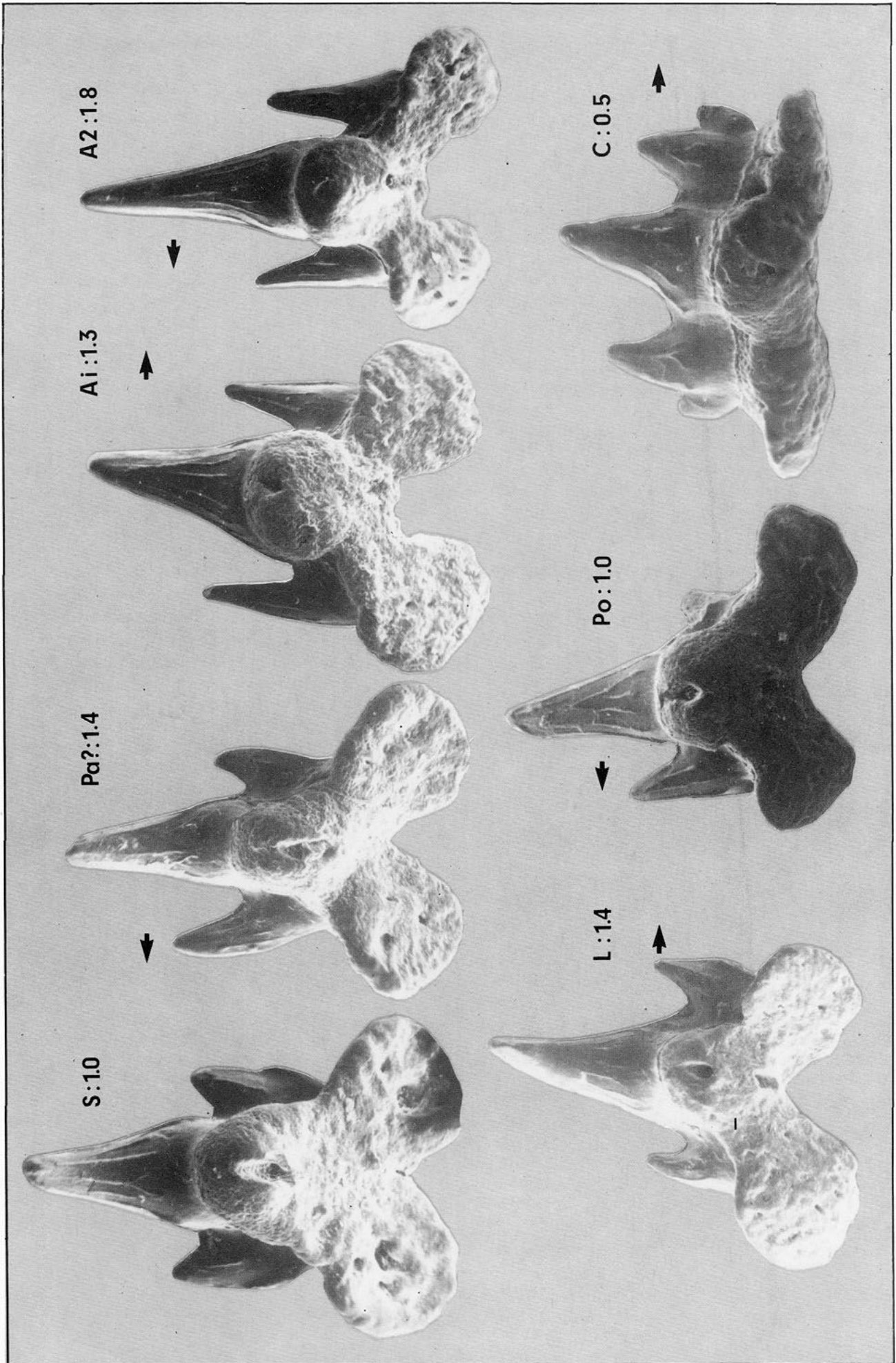


PLANCHE I : *Parasympolus octevillensis* CANDONI 1993 - dents de plus en plus latérales en vue linguale (voir légendes).

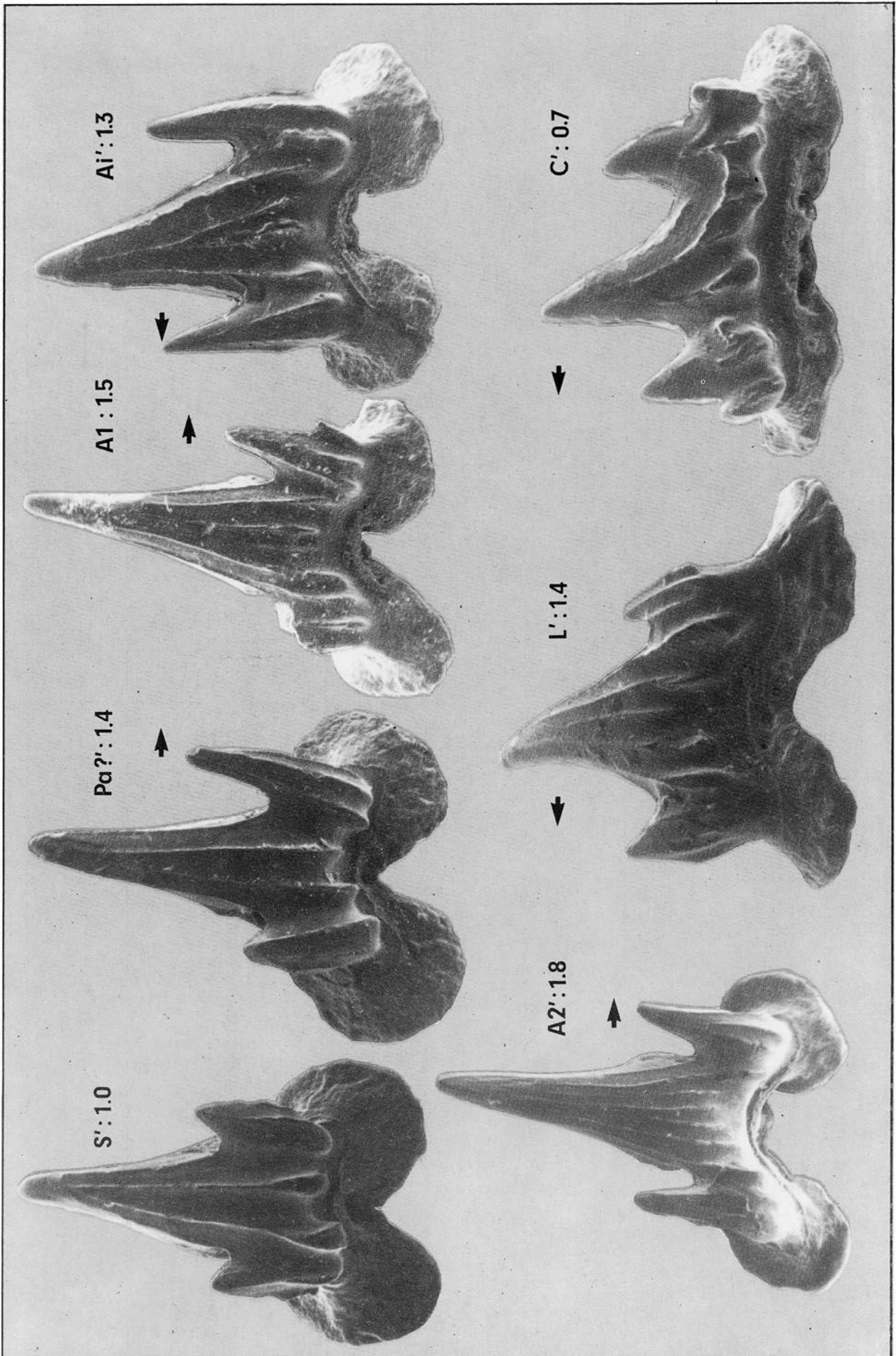
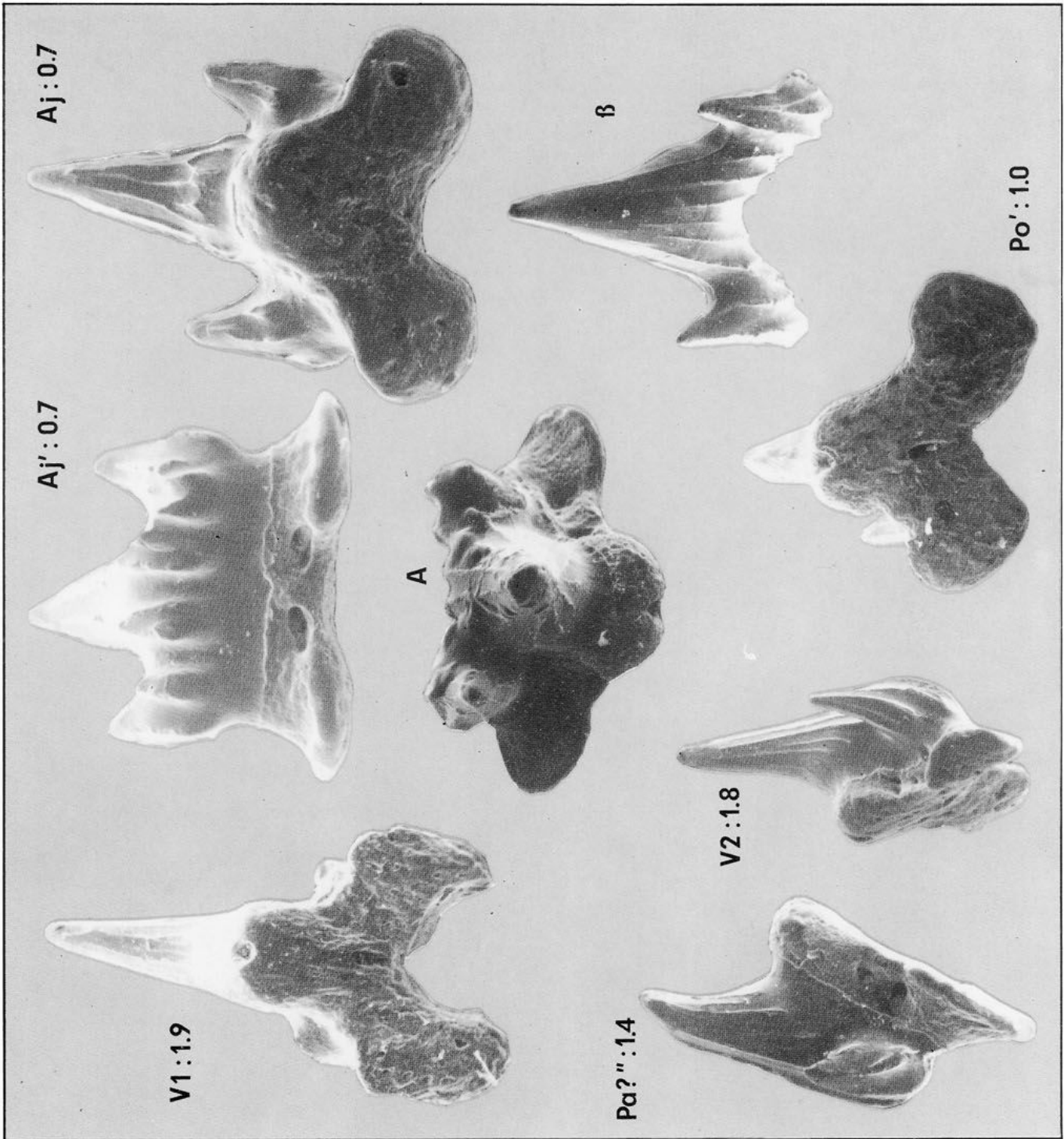


PLANCHE II : *Parasympylus octevillensis* CANDONI 1993 - dents de plus en plus latérales en vue labiale (voir légendes).



V1 : dent d'individu âgé -vue linguale.  
 β : dent d'individu âgé - vue labiale.  
 Aj : dent de juvénile - vue linguale.  
 Aj' : " " - vue labiale.

Po' : plan basilaire de la racine.  
 A : dent antérieure - vue occlusale.  
 Pa?" : profil.  
 V2 : dent d'individu âgé - profil.

### AVERTISSEMENT

La description originale du taxon a été faite par Candoni 1993. Malheureusement, pour des raisons qui ne sont pas imputables à l'auteur, les planches ont été mal reproduites et sont difficilement utilisables. Compte tenu de l'intérêt régional du taxon, la Société Géologique de Normandie et des Amis du Muséum du Havre a accepté de publier un condensé de l'article original et de l'ensemble de l'illustration avec l'autorisation de l'éditeur du dit article.

### REMERCIEMENTS

Monsieur Gérard BRETON et le Muséum d'Histoire Naturelle du Havre pour les photographies prises au microscope électronique à balayage CAMECA MEB 07 et leur soutien.

### Références bibliographiques

- CANDONI (L.) (1993). - Découverte de *Parasymbolus octevillensis* gen. et sp. nov. (Scyliorhinidae - Elasmobranchii) dans le Kimméridgien de Normandie, France. in : «*Elasmobranches et Stratigraphie*», Professionnal paper du Service Géologique de Belgique 1993/6, n° 264, p. 147-155.
- CAPPETTA (H.) (1987). - Mesozoic and Cenozoic Elasmobranchii. - Handbook of Paleichthyology - (ed. H.P. Schultze), Chondrichthyes II, Vol. 3B, 193 p.
- HANTZPERGUE (P.) (1989). - Les ammonites Kimméridgiennes du haut-fond d'Europe Occidentale : biostratigraphie et paléogéographie. *Cahiers de Paléontologie*, édit. C.N.R.S. : 428 p.
- HERMAN (J.), HOVESTADT-EULER (M.) & HOVESTADT (D.C.) (1990). - Order : Carcharhiniformes - family : Scyliorhinidae. In : «Contributions to the study of the comparative morphology of teeth and other relative ichthyodorulites in living supraspecific taxa of Chondrichthyan fishes». Part A : Selachii. n° 2b. Ed. Stehmann. *Bulletin de l'Institut Royal des Sciences Naturelles de Belgique*, Biologie, 60, p. 181-230.